

## Bramofony

### BZ-1P-GD36 oraz BZ-2P-GD36 NOVUM



**BZ-1P-GD36 NOVUM**

**BZ-2P GD36 NOVUM**

**BZ-1P-GD36 DP NOVUM**

**BZ-2P GD36 DP NOVUM**

Domofon z zamkiem szyfrowym przeznaczony jest dla budownictwa jednorodzinne. Domofon został w całości zaprojektowany i skonstruowany w Polsce. Produkowany jest w dwóch wersjach:

- ze sterowaniem otwieraniem tylko furtki (wersja bez DP)
- ze sterowaniem otwieraniem furtki i bramy (oznaczenie z dopiskiem DP)

Współpracuje z dowolnymi unifonami analogowymi pracującymi w systemie 3+1 (masa, słuchawka, mikrofon, wywołania) oraz ze standardowym elektrozaczepem 12V DC.

Domofon umożliwia wywołanie unifonu, prowadzenie rozmowy, otwieranie drzwi – od zewnątrz - przez wpisanie czterocyfrowego kodu, oraz od wewnątrz - przez wciśnięcie specjalnego przycisku wyjścia, lub przez wpisanie czterocyfrowego kodu za pomocą specjalnej klawiatury do wychodzenia, lub przez wciśnięcie przycisku "zamek" w unifonie.

Domofon jest wykonany z anodowanego aluminium. Obudowa ma ściankę o grubości 3mm, płyta czołowa – 2mm. Płaska, podświetlana klawiatura ma czoła przycisków również wykonane z anodowanego aluminium.

- Domofon posiada diodową sygnalizację stanu elektrozaczepu oraz akustyczną sygnalizację potwierdzającą wciśnięcie przycisku, wywołania oraz programowania kasety.

- Możliwość zaprogramowania 254 kodów do zwalniania elektrozaczeu + kod administratora służący do programowania szyfratora
- Możliwość podłączenia dodatkowego przycisku zwiernego do otwierania elektrozaczeu przy wychodzeniu z posesji lub dodatkowej klawiatury KLV-GD36 do otwierania elektrozaczeu przy wychodzeniu z posesji
- Jeden lub dwa podświetlane przyciski wywoławcze, oznaczone symbolem dzwonka oraz szyldziki na nazwiska.
- Programowe ustawianie czasu otwarcia drzwi (przed zakupem, na etapie programowania procesora) (standardowo ustawiane na 5 sek.)
- Programowe ustawianie czasu trzymania przekaźnika (zestyk zwierny) sterującego otwieraniem bramy wjazdowej (przed zakupem, na etapie programowania procesora) (standardowo ustawiane na 1 sek)
- W wersji z dodatkowym przekaźnikiem (z DP), możliwość otwierania kodem furtki lub np.: bramy wjazdowej
- Regulację jasności podświetlenia szyldu, przycisków wywoławczych i podświetlenia klawiatury

Obudowa domofonu oraz korpus klawiatury i korpus dolny zostały wyposażone w specjalne rowki i wypusty, uniemożliwiające dostanie się wody do wnętrza kasety. W obudowie wszystkie niezbędne otwory do jej mocowania oraz do wprowadzenia kabla są wykonane na etapie produkcji. W związku z tym **nie należy w niej wiercić żadnych dodatkowych otworów.**

Wymiary kaset	
NATYNKOWA	169,2 x 89,0 x 21.5 mm (bez uwzględniania daszka)
(wys. x szer. x grubość)	169,2 x 89,0 x 30,0 mm (z uwzględnieniem daszka)



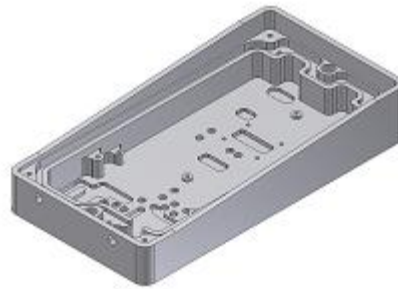
**Moduł klawiatury BZ-1P**



**Moduł klawiatury BZ-2P**



**Moduł klawiatury BZ-1P**



**Obudowa**

Kasety sprzedawane są w komplecie z zasilaczem.

## 1. Przed montażem

---

***Przed montażem zalecamy podłączenie i skonfigurowanie urządzenia w warunkach warsztatowych!***

---

### **UWAGI:**

- Przed podłączeniem i użytkowaniem urządzenia prosimy o zapoznanie się z niniejszą instrukcją obsługi. W razie jakichkolwiek wątpliwości dotyczących montażu / programowania kasety prosimy o skontaktowanie się z producentem (tel. 533-577-355).
- Samodzielny montaż i uruchomienie urządzenia jest możliwe pod warunkiem posiadania przez montażystę podstawowej wiedzy z zakresu elektrotechniki i używania odpowiednich narzędzi. Niemniej zalecane jest dokonywanie montażu urządzenia przez osoby z odpowiednimi uprawnieniami.
- Producent nie odpowiada za uszkodzenia mogące wyniknąć z nieprawidłowego montażu czy eksploatacji urządzenia, oraz z dokonywania samodzielnych napraw i modyfikacji.
- Podłączenie domofonu do źródeł zasilania innych niż zalecane przez producenta jest zabronione
- Kasety domofonowej nie należy uszczelniać w miejscach innych niż wskazane w niniejszej instrukcji.
- Do zasilania kasety należy stosować zasilacze stabilizowane 230/12V 10W DC
- Zalecane jest stosowanie elektrozaczepów bez pamięci, na napięcie 12V AC/DC i poborze prądu nie przekraczającym 1A.
- Instalacja elektryczna powinna być wykonana przez osobę posiadającą odpowiednie uprawnienia. Przy projektowaniu instalacji należy dobrać odpowiedni przekrój przewodu w zależności od odległości między elementami systemu domofonowego.
- Kaseca jest wstępnie wyregulowana, nie należy bez potrzeby zmieniać jej ustawień

## 2. Dzwonienie do mieszkania

Aby zadzwonić do lokalu należy przycisnąć przycisk dzwonka znajdujący się nad szyldzikiem z nazwiskiem lub numerem lokalu. Dzwonienie trwa tak długo, jak długo jest wciskany przycisk dzwonka.

## 3. Otwieranie drzwi hasłem

<u>Domofon z 1 przekaźnikiem – sterowanie tylko furtką</u>	<u>Wersja z 2 przekaźnikami – sterowanie furtką i bramą</u>
Należy sprawdzić, czy urządzenie jest w trybie powitalnym (świeci się tylko żółta dioda). Jeśli nie, należy wcisnąć „K”.	Należy sprawdzić, czy urządzenie jest w trybie powitalnym (świeci się tylko czerwona dioda). Jeśli nie, należy wcisnąć „K”.
Aby otworzyć drzwi przy pomocy szyfratora należy wprowadzić 4-cyfrowy kod.	Aby otworzyć drzwi przy pomocy szyfratora należy wprowadzić 4-cyfrowy kod zaprogramowany do otwierania furtki oraz cyfrę „1”. Aby otworzyć bramę kodem należy wcisnąć cztery cyfry kodu, który został zaprogramowany jako kod do otwierania bramy, a następnie nacisnąć cyfrę "2" (dwa). Po prawidłowym wybraniu zapali się zielona dioda. Przełącznik dodatkowy zewrze swój zestyk zwierny na zaprogramowany czas (ok. 1 sekunda), załączając w ten sposób napęd bramy.
<p>Jeśli kod jest poprawny, drzwi otworzą się. Jeśli kod będzie błędny zostanie to zasygnalizowane dźwiękiem. Po prawidłowym wybraniu zapali się zielona dioda okienka sygnalizacyjnego. Furtka zostanie otwarta na zaprogramowany czas (ok. 5sekund). Czas ten można zmienić na etapie programowania mikroprocesora (przed zakupem). Użytkownik nie ma możliwości samodzielnej zmiany czasu otwarcia drzwi!</p> <p>Po wprowadzeniu trzeciego błędnego kodu pod rząd, domofon zostaje zablokowany na 35 sekund. Jest to zabezpieczenie dla użytkownika przed przeszukiwaniem haseł w celu znalezienia prawidłowego hasła i spowodowanie otwarcia przez osoby nieupoważnione.</p>	

#### 4. Co oznaczają dźwięki?

DŹWIĘK	OPIS	ZNACZENIE DŹWIĘKU
<b>BIP</b>	krótki jednotonowy	Potwierdza przyciśnięcie dowolnego przycisku
<b>BIUU</b>	dwutonowy wyjący	Sygnalizuje przejście w tryb administracyjny (zmiana haseł)
<b>BIP BIP</b>	Podwójny jednotonowy	Sygnalizuje poprawne wykonanie operacji
<b>BIP BOP</b>	podwójny dwutonowy	Sygnalizuje zapisanie nowego hasła.
<b>BIIII</b>	długi jednotonowy	Sygnalizuje wystąpienie błędu.

## 5. Reset wszystkich haseł

Jeśli domofon nie ma jeszcze zaprogramowanego kodu administratora (lub został zapomniany) należy:

1. Odkręcić metalową płytę czołową domofonu
2. Odkręcić korpus dolny modułu elektroniki
3. Wcisnąć przycisk P16 resetujący wszystkie zaprogramowane hasła oraz przywracający domyślne hasło administratora (0000)
4. **Teraz wszystkie hasła użytkowników są skasowane, a hasło administratora to „0000” (4 zera).**

## 6. Programowanie i zmiana kodów użytkowników i administratora.

<u>Domofon z 1 przekaźnikiem – sterowanie tylko furtką</u>	<u>Wersja z 2 przekaźnikami – sterowanie furtką i bramą</u>
<p>Aby zaprogramować pierwszy kod użytkownika należy kolejno:</p> <ol style="list-style-type: none"><li>1. Sprawdzić, czy domofon jest w trybie powitalnym (świeci się tylko żółta dioda). Jeśli nie, należy wcisnąć „K”.</li><li>2. Wcisnąć gwiazdkę,</li><li>3. Wprowadzić kod administratora (domyślny kod to „0000”),</li><li>4. Podać numer kodu, które chcemy wpisać / zmienić, w tym wypadku jest to „1”, ponieważ programowany jest pierwszy kod,</li><li>5. Wcisnąć gwiazdkę (zatwierdzenie numeru kodu, które będziemy wpisywać / zmieniać). Numery haseł muszą być liczbą z zakresu od "0 - 254" )</li><li>6. Wprowadzić 4 cyfry – będzie to nowy kod dla użytkownika 1.</li></ol>	<p>Aby zaprogramować pierwszy kod użytkownika należy kolejno:</p> <ol style="list-style-type: none"><li>1. Sprawdzić, czy domofon jest w trybie powitalnym (świeci się tylko żółta dioda). Jeśli nie, należy wcisnąć „K”.</li><li>2. Wcisnąć gwiazdkę,</li><li>3. Wprowadzić kod administratora (domyślny kod to „0000”),</li><li>4. Podać numer kodu, który chcemy wpisać / zmienić, w tym wypadku jest to „1”, ponieważ programowany jest pierwszy kod,</li><li>5. Wcisnąć gwiazdkę (zatwierdzenie numeru kodu, które będziemy wpisywać / zmieniać). Numery haseł muszą być liczbą z zakresu od "0 - 254" )</li><li>6. Wprowadzić 4 cyfry – będzie to nowy kod dla użytkownika 1.</li><li>7. Jeżeli zaprogramowane hasło <b>ma otwierać furtkę</b>, to teraz wciskamy cyfrę "1" spowoduje to, że nasze hasło zostanie zapisane jako hasło otwierające furtkę. Jeżeli</li></ol>

	<p>zaprogramowane hasło <b>ma otwierać bramę</b>, to zamiast cyfry "1" wciskamy <b>cyfrę "2"</b>, spowoduje to, że nasze hasło zapisane zostanie jako hasło otwierające bramę.</p>
<p>Czyli aby zaprogramować kody kolejnych użytkowników należy wybrać z klawiatury sekwencję:</p> <p><u>Kod nr 1:</u> * → 0000 → 1 → * → xxxx</p> <p><u>Kod nr 2:</u> * → 0000 → 2 → * → xxxx</p> <p><u>Kod nr 3:</u> * → 0000 → 3 → * → xxxx</p> <p><u>Kod nr 55:</u> * → 0000 → 55 → * → xxxx</p> <p>Gdzie xxxx to cztery dowolne cyfry kodu, którym będziemy otwierać drzwi</p>	<p>Czyli aby zaprogramować kody kolejnych użytkowników należy wybrać z klawiatury sekwencję:</p> <p>Kod nr 1: * → 0000 → 1 → * → xxxx → „1” lub „2”</p> <p>Kod nr 2: * → 0000 → 2 → * → xxxx → „1” lub „2”</p> <p>Kod nr 3: * → 0000 → 3 → * → xxxx → „1” lub „2”</p> <p><u>Kod nr 47:</u> * → 0000 → 47 → * → xxxx → „1” lub „2”</p> <p>Gdzie xxxx to cztery dowolne cyfry kodu, którym będziemy otwierać drzwi „1” lub „2” na końcu sekwencji oznacza, że należy wcisnąć cyfrę 1 lub 2. Wciśnięcie cyfry 1 przypisze kod do furtki, cyfry 2 – do bramy.</p>
<p style="text-align: center;"><u>Po wprowadzeniu wszystkich kodów należy zmienić kod administratora z domyślnego „0000” na dowolny inny !!!</u></p>	
<p><b>Kod nr 0 – kod administratora:</b></p> <ul style="list-style-type: none"> <li>• → 0000 → 0 → * → xxxx (cztery dowolne cyfry kodu, którym będziemy zmieniać kody użytkowników)</li> </ul>	
<p>Układ pozwala na zaprogramowanie 254 kodów abonenckich i jednego kodu administratora. <b>Kod administratora nie otwiera drzwi, lecz służy wyłącznie do programowania kasyety.</b></p>	
<p>Aby zaprogramować kolejne hasło powtarzamy czynności od początku. W ten sposób wprowadzamy oddzielne hasła do otwierania furtki i oddzielne hasła do otwierania bramy</p>	

Instalator podłącza instalację domofonową w/g załączonego schematu. Przy prawidłowym montażu i po ewentualnym dokonaniu odpowiednich regulacji: (wzmocnienie, czułość mikrofonu, jasność podświetlenia) system jest gotowy do pracy. Sposób dostępu do elementów regulacyjnych i zacisków śrubowych wraz z odpowiednimi rysunkami, opisany został w części "instrukcja montażu". Należy pamiętać, że ustawienie zbyt dużego wzmocnienia wzmacniacza kasety oraz zbyt dużej czułości mikrofonu może powodować dodatnie sprzężenia zwrotne, objawiające się gwizdem w głośniku kasety. Wzmocnienia powinny być ustawiane na poziomie wykluczającym sprzężenie.

## 7. Złącza i potencjometry bramofonu BZ-1P-GD36 oraz BZ-2P-GD36 NOVUM

### ELEMENTY REGULACYJNE:

P16 — przycisk resetujący wszystkie zaprogramowane hasła oraz przywracający domyślne hasło administratora (dostępny po odkręceniu korpusu dolnego)

R1 – potencjometr regulacji czułości mikrofonu kasety

R44 – potencjometr regulacji wzmocnienia wzmacniacza kasety (głośność kasety)

R19 – potencjometr regulujący głośność sygnałów potwierdzeń

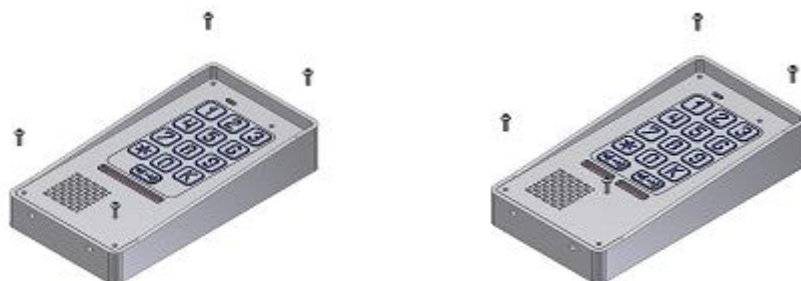
R50 - potencjometr regulujący jasność podświetlenia klawiatury

R51 - potencjometr regulujący jasność podświetlenia przycisków wywoławczych i szyldzików.

Po zamontowaniu kasety i unifonów, jeżeli zajdzie taka potrzeba, należy wyregulować głośność rozmowy na dole (słyszalność w kasecie i ewentualnie słyszalność w unifonie). Należy pamiętać, że zbyt głośne ustawienia mogą powodować sprzężenia, objawiające się piskami w kasecie i unifonach.

## 8. Opis kasety i instrukcja montażu

1. Odkręcić cztery wkręty M3, mocujące płytę czołową



2. Zdjąć płytę czołową. Po zdjęciu płyty czołowej uzyskujemy dostęp do dwóch otworów służących do mocowania kasety do podłoża. (uwaga, do mocowania używać wkrętów i kołków dołączonych do

zestawu) Nie należy rozwiercać otworów! Śruba mocująca powinna mieć średnicę nie większą niż 4mm, natomiast średnica łba śruby, nie może być większa niż 6.5mm



3. Odkręcić pięć wkrętów M3 mocujących moduł klawiatury w obudowie

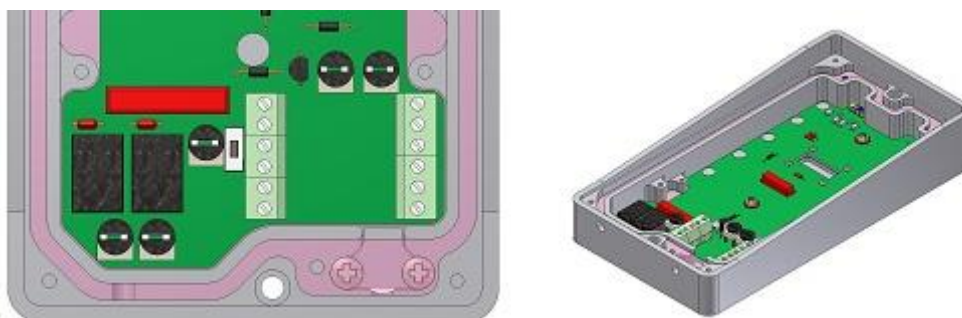


4. Wyjąć z obudowy moduł klawiatury wraz z głośnikiem i mikrofonem zamocowanymi w module. Należy zwrócić uwagę, żeby przy wyjmowaniu nie urwać przewodów łączących głośnik i mikrofon z płytką główną elektroniki, oraz aby nie urwać przewodu wielożyłowego łączącego płytkę klawiatury z płytką główną kasyety.

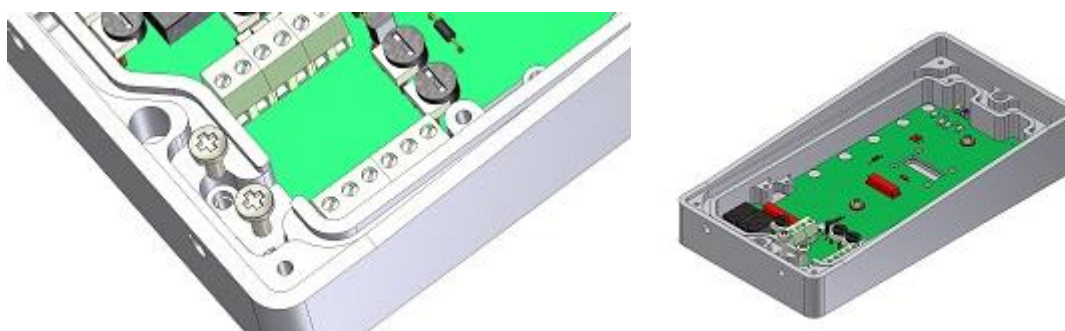




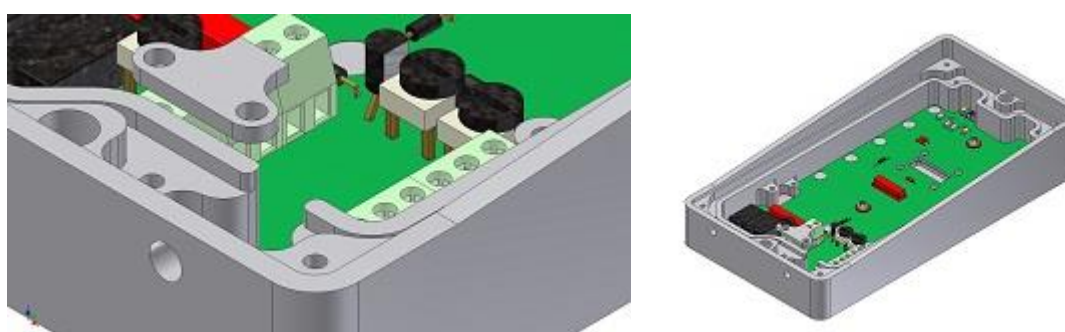
5. Po podniesieniu modułu klawiatury, uzyskujemy dostęp do zacisków śrubowych, do których podłączać będziemy przewody, do przycisku "reset", oraz do wszystkich elementów regulacyjnych. Z lewej strony widoczne jest złącze (czerwony kolor), do którego dopięty jest wielożyłowy przewód taśmowy łączący elektronikę klawiatury z płytą główną domofonu. Uwaga: modułu klawiatury nie należy rozkręcać. Wszystkie elementy regulacyjne znajdują się na płycie głównej kasety.

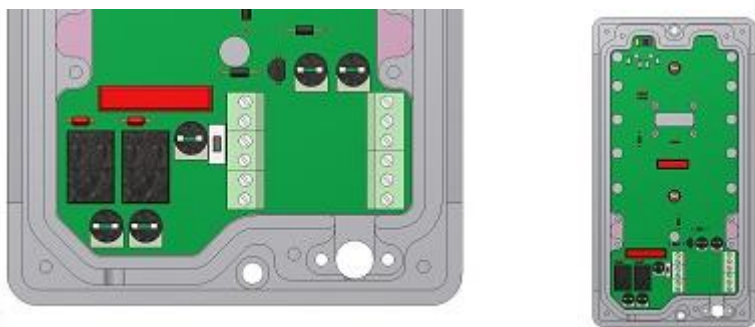


6. W celu uzyskania dostępu do otworu, przez który wprowadzone zostaną przewody do kasety, należy odchylić uszczelkę główną kasety (widoczna na wizualizacji w kolorze różowym), a następnie odkręcić dwa wkręty M3 mocujące docisk kabla. Należy zwrócić uwagę, żeby nie uszkodzić uszczelki.



7. Po podniesieniu docisku kabla, widzimy otwór, przez który wprowadzamy kabel do kasety. Po wprowadzeniu kabla zabezpieczamy go przed przypadkowym wyrwaniem dokręcając ponownie docisk kabla dwoma wkrętami. Wskazane jest zabezpieczenia kabla przed uszkodzeniem dociskiem za pomocą taśmy izolacyjnej. Wprowadzony kabel powinien być ułożony w specjalnym rowku wprowadzającym w kierunku do góry kasety. Przepust można ewentualnie zasilikonować. Zabezpiecza to przed dostaniem się wody spływającej ewentualnie po kablu do kasety

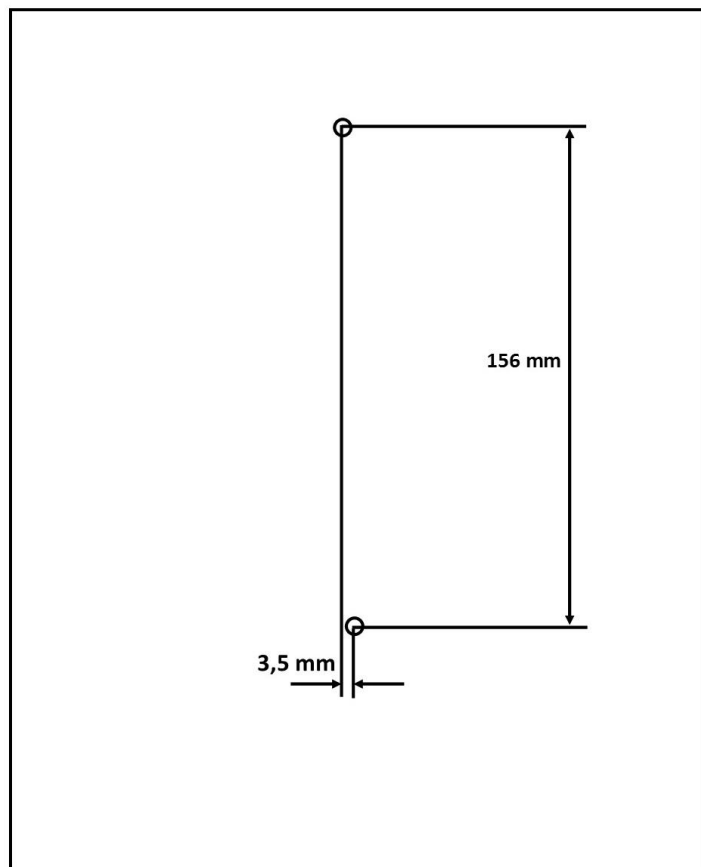






8. Kasety wyposażone są w podświetlane szyldziki, w których można umieścić karteczkę z nazwiskiem czy numerem lokalu. Karteczkę wkładamy po zdjęciu płyty czołowej i podniesieniu specjalnej szybki z pleksy. Po włożeniu karteczki wkładamy szybkę na swoje miejsce i zakładamy płytę czołową



9. Rozstawienie otworów do mocowania kasety na ścianie



<p>Firma PPH Elektronik-Radbit deklaruje, że niniejsze urządzenie spełnia wytyczne normy kompatybilności elektromagnetycznej EMC (89/336/EEC)</p>	
<p>Niniejszy produkt jest urządzeniem elektronicznym, więc zgodnie z Europejską Dyrektywą 2002/96/EC o Zużytych Elektrycznych i Elektronicznych Urządzeniach (WEEE), po zakończeniu eksploatacji musi zostać przekazany do specjalnej jednostki, zajmującej się zbiórką odpadów elektronicznych, lub do producenta.</p>	

## 9. Podłączenie dodatkowej klawiatury KW-GD36 do wychodzenia z posesji

Przy zakupie zestawu kaset **BZ-GD36** - klawiatura do wychodzenia **KLW-GD36**, obie kasety są ze sobą połączone za pomocą taśmy dziesięciożyłowej, zakończonej z obu stron wtykami. Wtyki są powkładane w gniazda, a otwory przez które wprowadzone zostały do kaset są prawidłowo zabezpieczone uszczelkami i zaślepkami. W takim połączeniu otrzymuje je odbiorca. Dodatkowo z kasety rozmównej **BZ-GD36** wyprowadzone są dwa przewodniki. Wskazane jest aby przed przystąpieniem do montażu użytkownik podłączył do tych przewodów zasilanie z zasilacza zakupionego w zestawie i sprawdził, że wszystko działa prawidłowo. Po takim sprawdzeniu można dopiero przystąpić do montażu. Sprawdzenie takie, jest potwierdzeniem, że zakupiony towar jest sprawny, a ewentualne problemy z działaniem po zamontowaniu wynikają, albo z błędów montażowych, albo z błędów regulacyjnych zestawu.

Instalator w celu zamontowania zestawu musi odłączyć taśmę łączącą kasety od jednej z kaset, gdyż tylko w ten sposób będzie mógł przełożyć taśmę z wtykiem przez otwór w słupku. Wskazane jest odłączenie taśmy od kasety rozmównej **BZ-GD36** i przekładanie je przez otwór w słupku od strony posesji do ulicy.

Wtedy taśma nie jest przez użytkownika odłączana od klawiatury do wychodzenia **KW-GD36** i nie ma potrzeby demontażu kasety z klawiaturą do wychodzenia. Do jej zamocowania wystarczy odkręcenie płyty czołowej i mamy dostęp do otworów mocujących.

Jeśli z jakiegoś powodu użytkownik musi przekładać taśmę przez otwór w słupku od strony ulicy do posesji, to wtedy nie musi odłączać taśmy od kasety rozmównej.



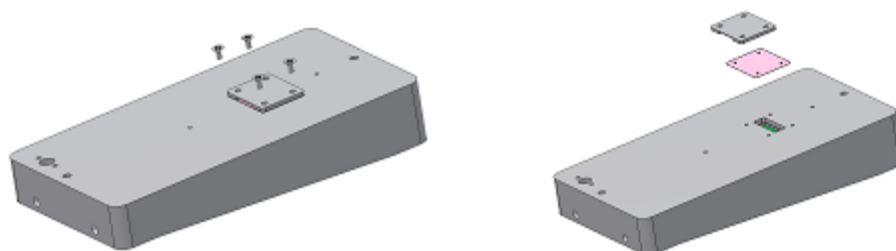
**Zestaw BZ-1P-GD36 NOVUM - KW-GD36**



**Zestaw BZ-2P-GD36 NOVUM - KW-GD36**

W celu odłączenia i potem podłączenia kabla do złącza kasety **BZ-GD36**, należy:

- odkręcić cztery wkręty M2,5
- podnieść zaślepkę otworu
- podnieść uszczelkę



W otworze widoczne jest czerwone gniazdo, do którego dopinamy wtyk z przewodem taśmowym (odłączony w celu przełożenia przez słupek od strony posesji w stronę ulicy). Przewód musi być ułożony w kierunku do dołu kasety. Następnie przykręcamy uszczelkę z zaślepką. Należy zwrócić uwagę na prawidłowe ułożenie zaślepki. (taśma ma być w wycięciu zaślepki)



Drugi koniec taśmy jest podłączony do klawiatury do wychodzenia **KLW-GD36** po stronie posesji. Do kasety wprowadzamy kabel łączący kasetę z zasilaczem i unifonami (według wcześniejszego opisu), a kasetę przykręcamy od strony ulicy.

Klawiaturę do wychodzenia KLW-GD36, montujemy od strony posesji.



Jeśli z jakiegoś powodu chcemy przekładać taśmę przez otwór w słupku od strony ulicy w stronę posesji, to musimy odłączyć taśmę nie od kasety **BZ-GD36**, lecz od klawiatury do wychodzenia **KLW-GD36**.

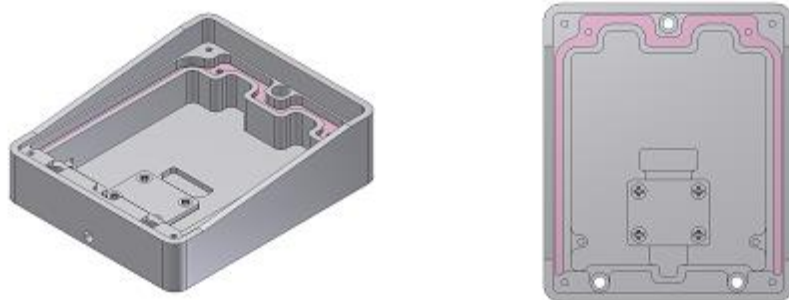
W tym celu należy: odkręcić cztery wkręty M3 mocujące płytę czołową i zdjąć płytę czołową.



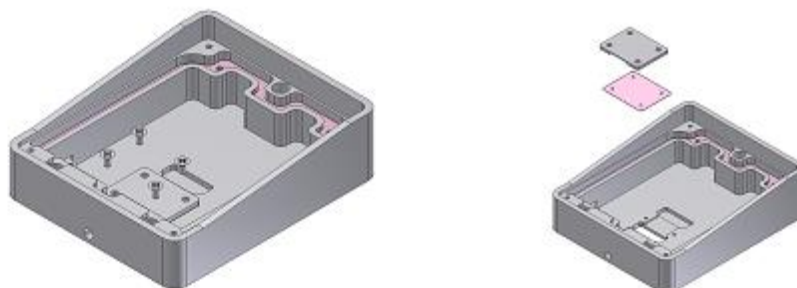
Odkręcić cztery wkręty mocujące moduł klawiatury i wyjąć go z obudowy



Uzyskujemy w ten sposób dostęp do zaślepki przepustu na kabel ze złączem. Należy zwrócić szczególną uwagę, aby przy demontażu, a następnie montażu modułu klawiatury nie uszkodzić uszczelki głównej (na wizualizacji zaznaczonej kolorem różowym)



Odkręcić cztery wkręty M2.5 mocujące zaślepkę przepustu. Następnie zdjąć zaślepkę oraz uszczelkę.

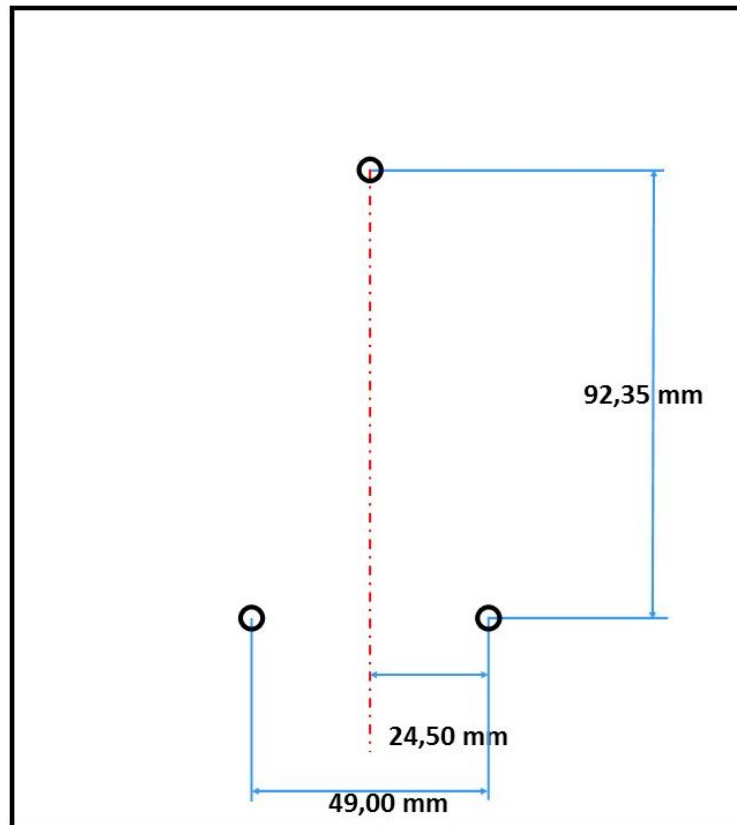


Uzyskujemy dostęp do otworu, przez który wprowadzony jest przewód taśmowy ze złączem

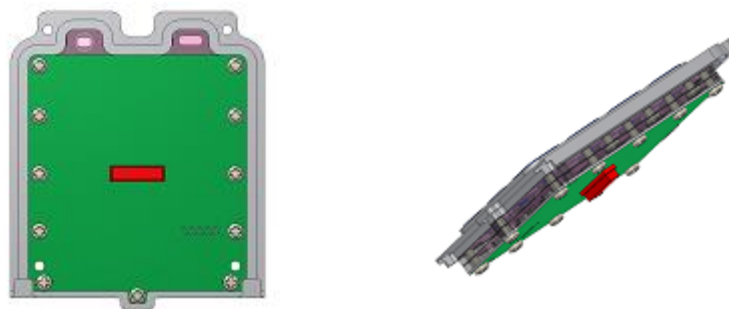


Przykręcamy obudowę do ściany lub słupka od strony posesji.

Rozstaw otworów mocujących:



Następnie dokręcamy ponownie uszczelkę z zaślepką, układając przewód w specjalnym rowku w kierunku do dołu kasety. Po dokręceniu zaślepki wywijamy przewód ze złączem w kierunku do góry (nad zaślepką), i wkładamy wtyk do gniazda w module klawiatury.



następnie montujemy moduł klawiatury i czołówkę w odwrotnej kolejności do zamocowanej obudowy.

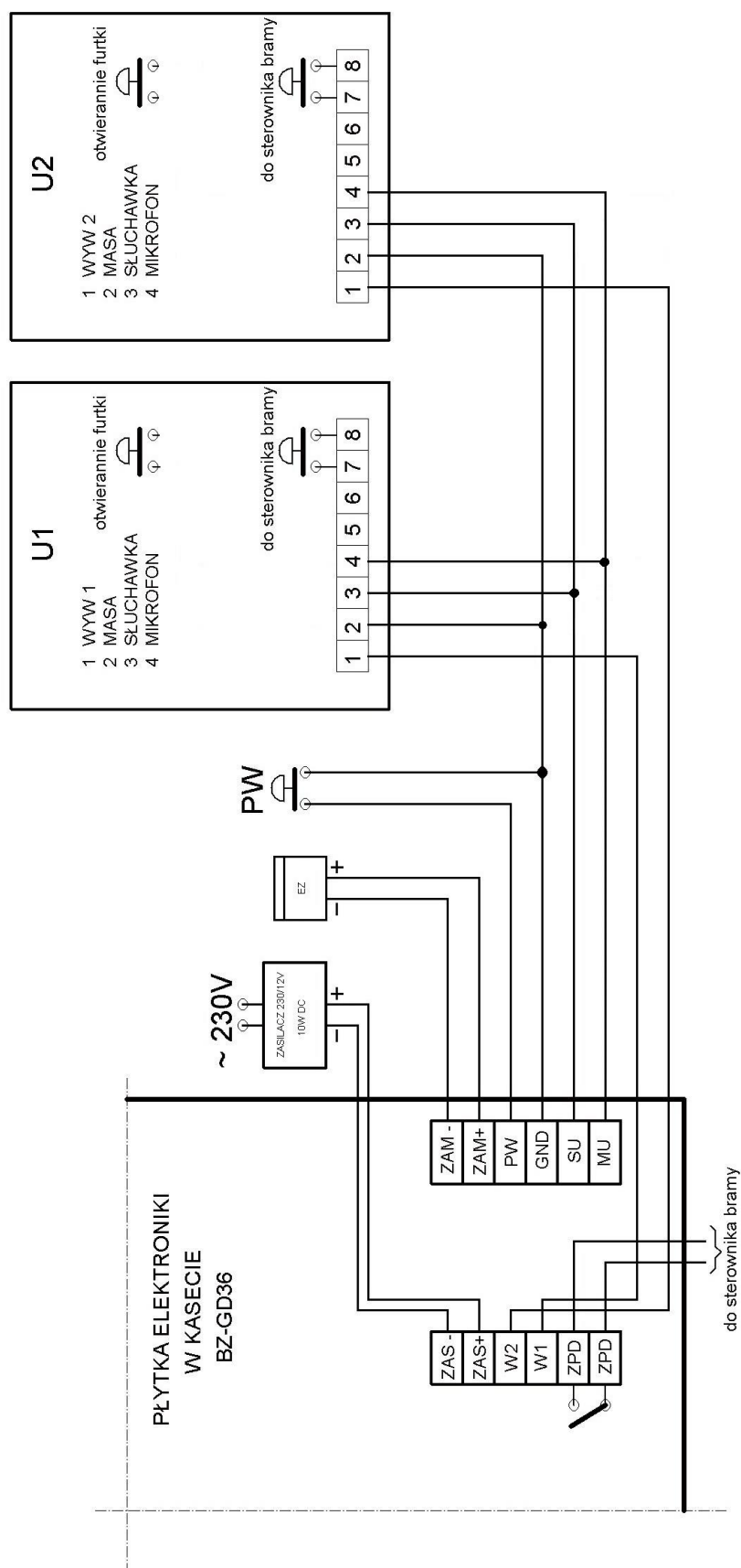
**Uwaga:**

***Przewód przyłączeniowy nie może być dłuższy niż 60cm. Przewód ten dołączany jest do zestawu. Przy zamówieniu należy podać na jaką długość ma być wykonany przewód. Użytkownik nie może go skrócić, gdyż wtyki są fabrycznie zarabiane i nie można ich zdemontować i zarobić ponownie (tym samym nie można ani skrócić ani wydłużyć przewodu).***

## 10. Schemat podłączenia unifonów

### 10.1. Unifony TK6

SCHEMAT PODŁĄCZENIA KASETY BZ-GD36



### 10.2. Unifony Smart 5P

Podłączenie unifonu Smart 5P wg instrukcji w pudełku unifonu:

Montaż unifonu z instalacją 4-żyłową z otwieraniem w linii mikrofonu.